



Установка и подключение терминалов Galileosky

Инструкция по подключению

Оглавление

Требуемые инструменты, приборы, материалы.....	3
Подготовка прибора Galileosky к включению	4
Подготовка разъема терминала.....	4
Установка SIM-карт	6
Подготовка антенн	7
Установка компонентов Galileosky на автомобиле	9
Схемы подключения терминала.....	9
Размещение терминала Galileosky в кабине	12
Размещение GSM-антенны и ГЛОНАСС/GPS-антенны.....	13

Требуемые инструменты, приборы, материалы

Для подключения терминала Galileosky (далее – терминал, прибор) необходимо иметь:

1. Электромонтажный инструмент.
2. Мультиметр.
3. Комплект монтажных проводов с предохранителями.

Подготовка прибора Galileosky к включению

Подготовка разъема терминала

В комплекте с прибором идет ответная часть колодки и несколько обжатых проводников.

На обратной стороне корпуса имеется схематическое изображение подключаемых контактов и расположение основных технологических отверстий (Рис. 1).

ВНИМАНИЕ! Символическое обозначение ключа контактной колодки, иногда воспринимается, как перемычка между контактами RS232 и RS485. Будьте внимательны, перемычки быть не должно!

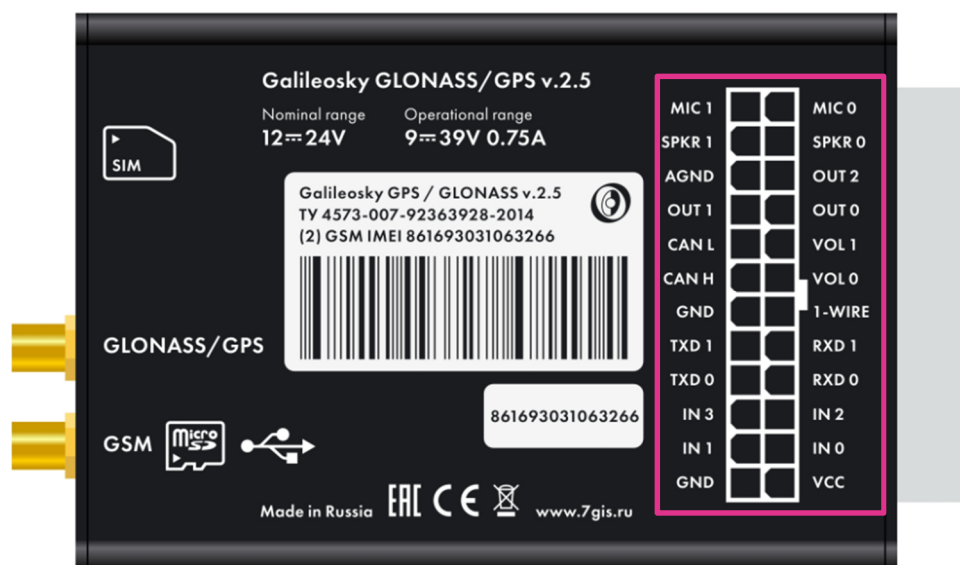


Рис. 1

Схема расположения
контактов

Установка и подключение терминалов Galileosky (версия 7 от 22.09.2017)

Порядок сборки контактной колодки следующий:

1. поворачиваем контактную колодку таким образом, чтобы ключ оказался в верхней части колодки, а места подключения проводников были направлены в сторону пользователя (Рис. 2);

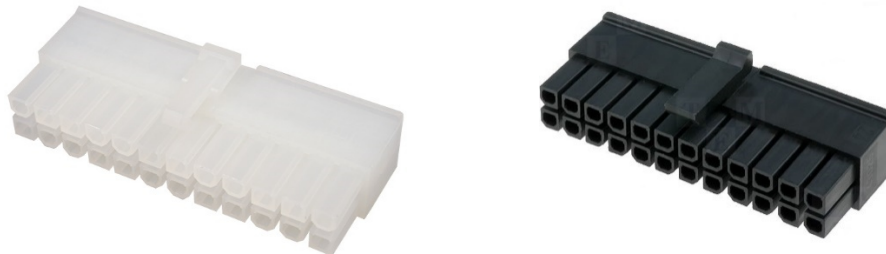


Рис. 2

Контактные колодки

2. поворачиваем контакты запорными механизмами вверх и по краям и вставляем в колодку до защелкивания (Рис. 3).



Рис. 3

Проводник терминала с обжатым концом

ВНИМАНИЕ! При установке проводников соблюдайте полярность - красный провод используется в качестве плюсового проводника, а черный минусового.

Установка SIM-карт

Порядок установки SIM-карт следующий:

- нажмите острым предметом, (скрепкой, зубочисткой) кнопку лотка для SIM-карты и извлеките лоток (Рис. 4);



Рис. 4

Извлечение лотка
SIM-карты

- вставьте SIM-карту в лоток контактами вверх (Рис. 5);



Рис. 5

Установка SIM-карты
в лоток

- осторожно, не прилагая излишних усилий, установите лоток с SIM-картой в терминал до фиксации, ориентируясь на ключ, нарисованный на корпусе терминала (Рис. 6).

ВНИМАНИЕ! Используйте SIM-карты с подключенными услугами GPRS и SMS.



Рис. 6

Схема установки
SIM-карты

Подготовка антенн

В комплекте с терминалом идут GSM-антенна и ГЛОНАСС/GPS-антенна. Антенны различаются внешним видом и назначением.

В терминалах Galileosky встречаются 2 вида разъемов антенн:

1. Разъем SMA
2. Разъем Fakra

1. GSM-антенна (Рис. 7) является пассивной и подключается в разъем подключения GSM-антенн.



Рис. 7
GSM-антенны с разъемом SMA

ГЛОНАСС/GPS-антенна (Рис. 8) является активной, то есть требует подключения электропитания для нормальной работы. Подключается строго в разъем подключения ГЛОНАСС/GPS-антенн. Разъем ГЛОНАСС/GPS прибора выдает необходимое для работы напряжение электропитания.



Рис. 8
ГЛОНАСС/GPS-антенны с разъемом SMA

Подключаем GSM-антенну и ГЛОНАСС/GPS-антенну в соответствующие разъемы, как показано на Рисунке 9.

Установка и подключение терминалов Galileosky (версия 7 от 22.09.2017)



Рис. 9

Подключение
ГЛОНАСС/GPS-
антенн с разъемом
SMA

2. Подключение GSM-антенны и ГЛОНАСС/GPS-антенны с разъемом Fakra (Рис. 10) выполняется до щелчка в соответствующие разъемы, как показано на Рисунке 11.



Рис. 10

Антенны с разъемом
Fakra

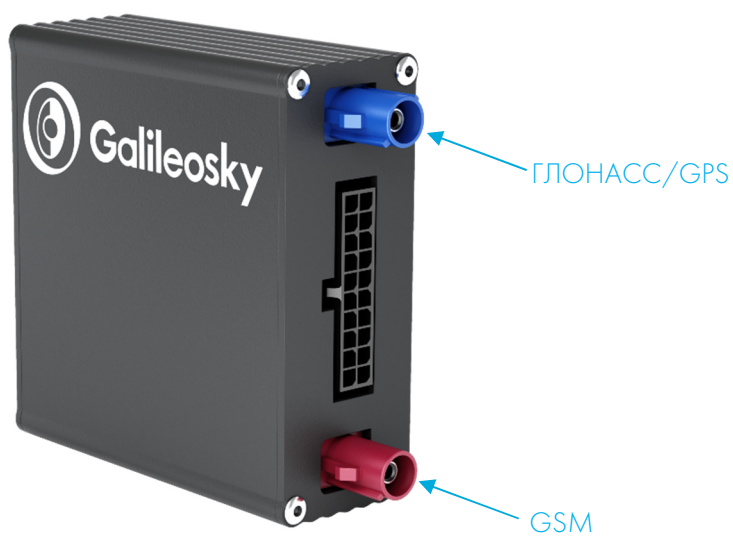


Рис. 11

Подключение антенн
с разъемом Fakra

Установка компонентов Galileosky на автомобиле

Схемы подключения терминала

Терминалы Galileosky подключаются к бортовой сети электропитания тремя различными схемами. Электромонтажные схемы и описание принципов работы указанных схем подключения приводятся в приложении №1 к настоящему документу.

1. **Подключение от аккумулятора** (Рис. 12). Основной способ подключения, обеспечивает постоянное внешнее электропитание терминала до момента отключения аккумулятора. Порядок подключения следующий:
 - проводятся 2 (два) прямых провода красного и черного цвета от терминала до места размещения аккумулятора;
 - подключается черный провод к минусовой клемме аккумулятора через предохранитель номиналом 1А;
 - подключается красный провод к плюсовой клемме аккумулятора через предохранитель номиналом 1А.

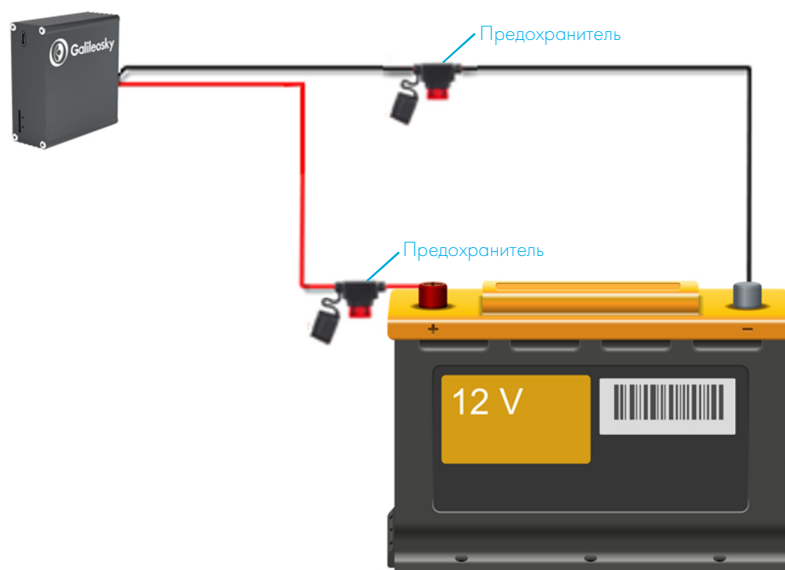


Рис. 12

Подключение от аккумулятора

Установка и подключение терминалов Galileosky (версия 7 от 22.09.2017)

2. **Подключение от аккумулятора с «выключателем массы»** (Рис. 13). Основной способ подключения на автомобилях, имеющих «выключатель массы». Обеспечивает постоянное внешнее электропитание терминала до момента отключения аккумулятора. Порядок подключения следующий:

- терминал изолируется от корпуса автомобиля диэлектрической прокладкой и фиксируется диэлектрическими крепежами;
- проводятся 2 (два) прямых провода красного и черного цвета от терминала до места размещения аккумулятора;
- подключается черный провод к минусовой клемме аккумулятора через предохранитель номиналом 1А;
- подключается красный провод к плюсовой клемме аккумулятора через предохранитель номиналом 1А.

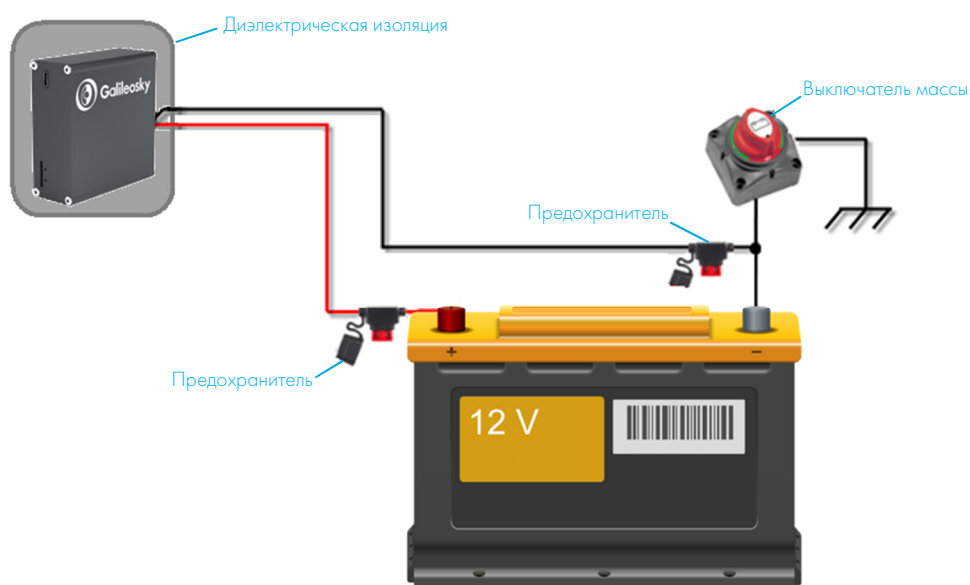


Рис. 13

Подключение от аккумулятора с «выключателем массы»

Установка и подключение терминалов Galileosky (версия 7 от 22.09.2017)

3. **Подключение от бортовой сети автомобиля** (Рис. 14). Этот способ подключения используется, когда подключение терминала от аккумулятора не обеспечивает требуемый уровень электробезопасности. Порядок подключения следующий:

- проводятся 2 (два) прямых провода красного и черного цвета от терминала до ближайших мест размещения плюсового и минусового контактов бортовой сети;
- убедиться с помощью мультиметра в наличии питающего напряжения на плюсовом контакте после отключения ключа зажигания;
- убедиться с помощью мультиметра в электрической связи между корпусом автомобиля и минусовым контактом бортовой сети;
- подключается черный провод к минусовому контакту через предохранитель номиналом 1А;
- подключается красный провод к плюсовому контакту через предохранитель номиналом 1А.

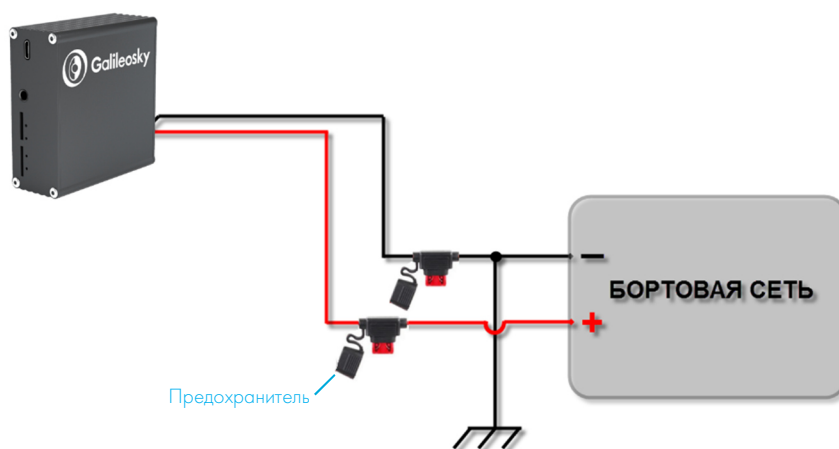


Рис. 14

Подключение от
бортовой сети

Размещение терминала Galileosky в кабине

Терминал Galileosky устанавливается в кабине автомобиля под обшивкой приборной панели или торпедо. Возможные варианты мест размещения терминала приведены на Рисунке 15 настоящей инструкции.

ВНИМАНИЕ! Корпус терминала имеет электрическую связь с минусом электропитания прибора. Чтобы не вывести из строя терминал на автомобилях, имеющих «выключатель массы», необходимо диэлектрически изолировать корпус терминала от корпуса автомобиля и подключить терминал в соответствии со схемой, приведенной на Рисунке 15 настоящего документа.



Рис. 15

Варианты
размещения
терминала Galileosky

Размещение GSM-антенны и ГЛОНАСС/GPS-антенны

Порядок подключения и размещения GSM-антенны и ГЛОНАСС/GPS-антенны следующий:

- разместить GSM-антенну в кабине максимально близко к лобовому стеклу (Рис. 15) или на крыше автомобиля в соответствии с Рисунком 16;
- разместить ГЛОНАСС/GPS-антенну в кабине максимально близко к лобовому стеклу (Рис. 15) или на крыше автомобиля в соответствии с Рисунком 16;
- провести провода GSM-антенны и ГЛОНАСС/GPS-антенны к месту установки терминала и подключить их в соответствующие разъемы прибора, как показано на Рисунках 9 и 11.



Рис. 16

Варианты
размещения антенн

Подключение терминала Galileosky завершено, прибор готов к работе.

«НПО «ГалилеоСкай» занимается производством аппаратуры спутниковой навигации (далее терминал) мониторинга автотранспорта в режиме реального времени с использованием сигналов GPS и ГЛОНАСС. Терминалы определяют местоположение мобильного объекта путем записи времени и маршрута в виде точек с географическими координатами и передают данные на сервер, для дальнейшей их обработки и отправки на пульт диспетчера.

Установка и подключение терминалов Galileosky (версия 7 от 22.09.2017)

Совместно с координатами производится запись ряда параметров транспортного средства (ТС), состояний аналоговых и дискретных входов терминала, и цифровых интерфейсов.

Терминалы могут использоваться на любых видах ТС.